

gesis

Leibniz-Institut
für Sozialwissenschaften



Eine:r von uns? Kandidierende und Wählende zur Bundestagswahl 2021 im Vergleich

Meet the Experts! – GESIS Online-Vorträge

L. Constantin Wurthmann & Joscha Bäuerle • 04.07.2022

Referent*innen



L. Constantin Wurthmann

- Postdoc im Team National Election Studies in der Abteilung Data and Research on Society
- Promovierter Wahlforscher
- Zuständig für GLES Querschnitt und GLES Online Tracking
- Wahlverhalten, politische Einstellungen und Koalitionspräferenzen
- Kontakt: Constantin.Wurthmann@gesis.org



Joscha Bächerle

- Doktorand im Team National Election Studies in der Abteilung Data and Research on Society
- Zuständig für GLES Kandidierendenstudie
- Kandidierende, politische Einstellungen, Wahlverhalten
- Kontakt: Joscha.Baeuerle@gesis.org

Hinweise

- Dieser Vortrag basiert auf einem Artikel in der Zeitschrift *easy social sciences*
- Die Darstellungen und Grafiken in dieser Präsentation sind urheberrechtlich geschützt und können unter Angabe der Urheberschaft verwendet werden.

Einleitung

„government of the people, by the people, for the people“ (Abraham Lincoln, 1863)

Hanna Pitkin (1967): *Concept of Representation, u. a.*

- (1) Deskriptive Repräsentation
- (2) Substanzielle Repräsentation

Repräsentation und Repräsentant:innen

- Entstehung von Parteien in Westeuropa durch Konfliktlinien 19./Anfang 20. Jhd., u. a.
 - ▶ Arbeit vs. Kapital
 - ▶ Kirche vs. Staat
- Gegenseitige Loyalität von Parteien und Wählenden
 - ▶ Religiös orientierte Kirchgänger:innen – CDU/CSU
 - ▶ Gewerkschaftlich orientierte Arbeitnehmer:innen – SPD

→ Wirken bis heute nach (Debus & Müller, 2020)

Repräsentation und Repräsentant:innen

- Gesellschaftliche Umbrüche
 - ▶ Gesellschaftliche Individualisierung → Rückgang Einbindung in klassische Trägerorganisationen
 - ▶ Entstehung von grün-ökologischen Parteien u. a. aus Umweltschutzgruppen
 - ▶ Jedoch: Parteien heute als „*Konservatoren einer sozialen Wirklichkeit, die es immer weniger gibt*“ (Beck, 2016, S. 158)

Repräsentation und Repräsentant:innen

- Häufige Forschungspraxis
 - ▶ Links-Rechts-Kontinuum als inhaltlicher Proxy für Nähe und Repräsentation
 - ▶ Parteimitglieder und Kandidierende näher an Extrempolen als Wählende
- Erwartungen
 - ▶ Inhaltliche Positionen von Kandidierenden und dazugehöriger Parteiwähler:innenschaft ähneln sich
 - ▶ Positionen von Parteiwähler:innenschaft moderater als von Kandidierenden
 - ▶ Mitgliedschaften von Eliten als Ausdruck tradierter Allianzen

Datengrundlage

- German Longitudinal Election Study (GLES)
 - ▶ Größte deutsche Wahlstudie
 - ▶ U. a. politische Einstellungen und Verhaltensweisen von (potenziellen) Wählenden sowie Kandidierenden
 - ▶ Aktuell fünf Teilstudien
 - GLES Vorwahl- & Nachwahlquerschnitt
 - GLES Panel
 - GLES Rolling Cross Section
 - GLES Kandidierendenstudie
 - GLES Online Tracking
 - ▶ KG-GLES: Prof. Dr. Sigrid Roßteutscher, Prof. Dr. Marc Debus, Prof. Dr. Thorsten Faas, Prof. Dr. Harald Schoen
 - ▶ Weitere Informationen unter <https://gles.eu/>



Datengrundlage

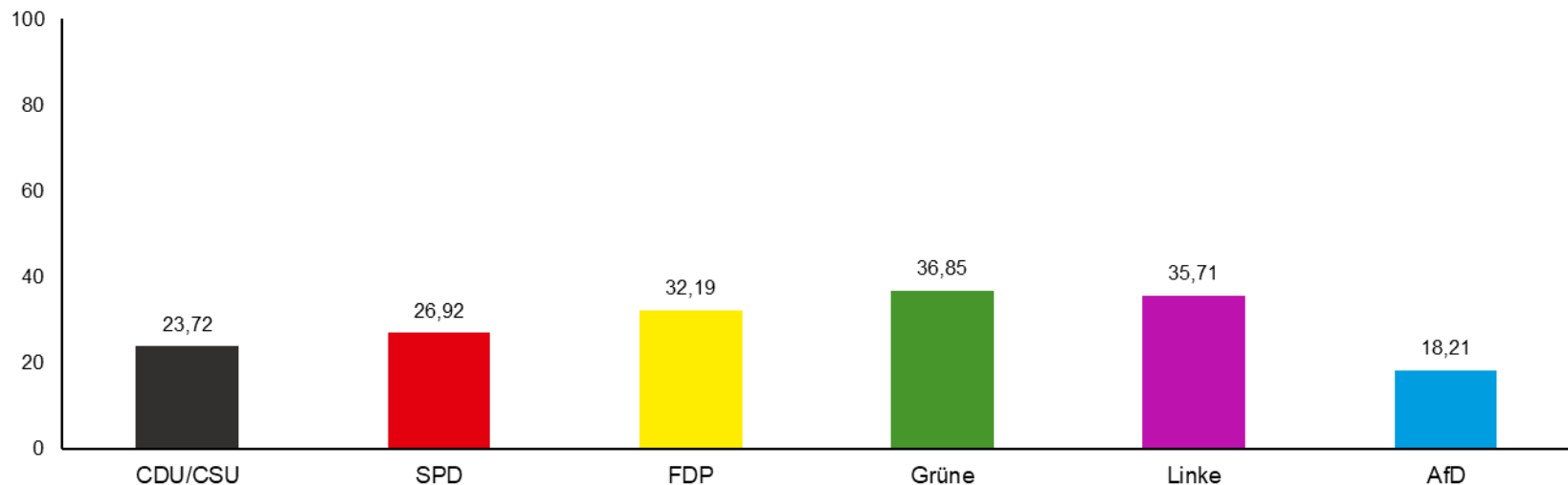
- GLES Nachwahlquerschnitt 2021 (ZA7701)
 - ▶ 3424 vollständige und partielle Interviews
 - ▶ Feldzeit: 27.09.2021 bis 21.11.2021
 - ▶ Mixed-Mode-Design: Online-Fragebogen (CAWI) und Papier-Fragebogen (PAPI)
 - ▶ Frageprogramm
 - Klassische Fragen und aktuelle Perspektiven der internationalen Wahl- und Einstellungsforschung
 - Fragemodul der Comparative Study of Electoral Systems ([CSES](#))
 - ▶ <https://doi.org/10.4232/1.13858> (Zugangskategorie A)

Datengrundlage

- GLES Kandidierendenstudie 2021 (ZA7704)
 - ▶ 735 vollständige und partielle Interviews
 - ▶ Feldzeit: 19.10.2021 bis 31.01.2022
 - ▶ Mixed-Mode-Design: Online-Fragebogen (CAWI) und Papier-Fragebogen (PAPI)
 - ▶ Frageprogramm
 - Hintergrund der Kandidierenden, Rekrutierung und Selektion, Kampagnen, politischen Einstellungen und Policy-Positionen
 - Kernfragebogen der Comparative Candidates Survey ([CCS](#))
 - ▶ <https://doi.org/10.4232/1.13937> (Zugangskategorie C)

Datengrundlage

- GLES Kandidierendenstudie 2021 (ZA7704)
 - ▶ Ausschöpfung: 28,7 Prozent
 - ▶ Teilnahme nach Parteien:



Quelle: GLES Kandidierendenstudie 2021 (ZA7704_v1-0-0). Prozentualer Anteil der Kandidierenden je Gesamtanzahl der Kandidierenden der jeweiligen Partei(en) und in Relation zu den in Fraktionsstärke vertretenen Parteien. Eigene Berechnung.

Soziodemographie (in Prozent)

	Wählende	Kandidierende	Δ
<i>Geschlecht und Alter</i>			
Männlich	51,95	62,43	10,48
Weiblich	48,05	37,57	-10,48
Alter	53,75	46,27	-7,48
<i>Migrationshintergrund</i>			
kein Migrationshintergrund	74,65	81,89	7,24
Migrationshintergrund	25,35	18,11	-7,24
<i>Schulabschlüsse</i>			
Schule ohne Abschluss beendet	1,21	0	-1,21
Hauptschulabschluss	16,57	2,60	-13,97
Realschulabschluss	30,26	8,68	-21,58
Fachhochschulreife	14,53	9,98	-4,55
Abitur	37,43	78,72	41,29
<i>Hochschulabschluss</i>			
kein Hochschulabschluss	72,7	32,79	-39,91
Hochschulabschluss	27,3	67,21	39,91

Quelle: GLES Nachwahlquerschnitt 2021 (ZA7701_v1-0-0) und GLES Kandidierendenstudie 2021 (ZA7704_v1-0-0). Eigene Berechnung.

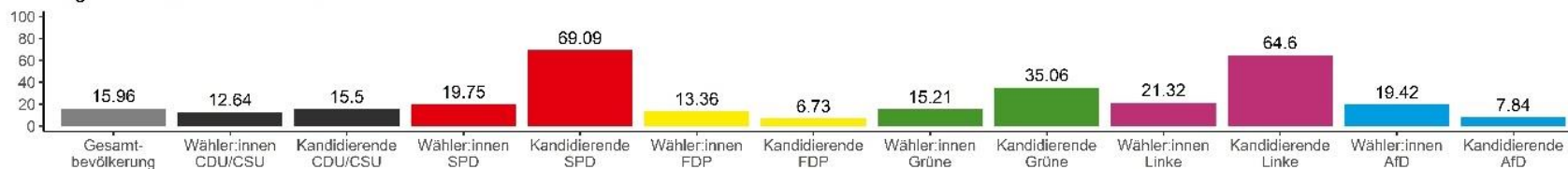
Soziodemographie (in Prozent)

	Wählende	Kandidierende	Δ
<i>Geschlecht und Alter</i>			
Männlich	51,95	62,43	10,48
Weiblich	48,05	37,57	-10,48
Alter	53,75	46,27	-7,48
<i>Migrationshintergrund</i>			
kein Migrationshintergrund	74,65	81,89	7,24
Migrationshintergrund	25,35	18,11	-7,24
<i>Schulabschlüsse</i>			
Schule ohne Abschluss beendet	1,21	0	-1,21
Hauptschulabschluss	16,57	2,60	-13,97
Realschulabschluss	30,26	8,68	-21,58
Fachhochschulreife	14,53	9,98	-4,55
Abitur	37,43	78,72	41,29
<i>Hochschulabschluss</i>			
kein Hochschulabschluss	72,70	32,79	-39,91
Hochschulabschluss	27,30	67,21	39,91

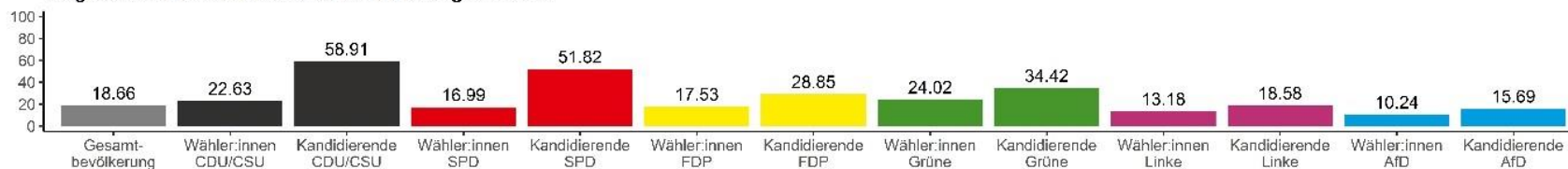
Quelle: GLES Nachwahlquerschnitt 2021 (ZA7701_v1-0-0) und GLES Kandidierendenstudie 2021 (ZA7704_v1-0-0). Eigene Berechnung.

Mitgliedschaften in soziostrukturellen Gruppen (in Prozent)

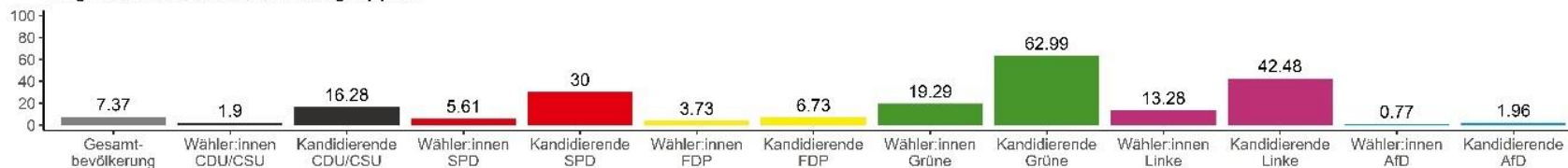
Mitgliedschaft Gewerkschaft



Mitgliedschaft kirchliche/kirchennahe Organisation



Mitgliedschaft Umweltschutzgruppen



Quelle: GLES Nachwahlquerschnitt 2021 (ZA7701_v1-0-0) und GLES Kandidierendenstudie 2021 (ZA7704_v1-0-0). Eigene Darstellung und Berechnung.

Sozio-ökonomische Position

Fragetext:

Manche wollen weniger Steuern und Abgaben, auch wenn das weniger sozialstaatliche Leistungen bedeutet, andere wollen mehr sozialstaatliche Leistungen, auch wenn das mehr Steuern und Abgaben bedeutet. Wie ist Ihre Meinung zum Thema Steuern und sozialstaatliche Leistungen?

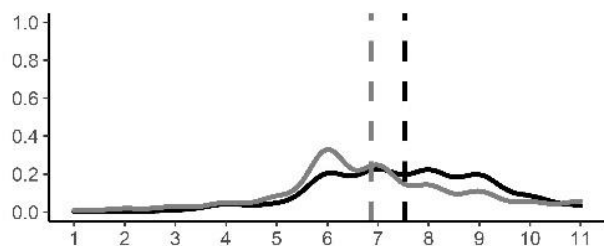
Ausfüllhinweis:

Items:

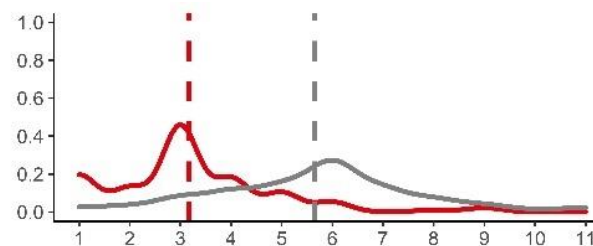
Codierung:

- (1) 1 weniger Steuern und Abgaben, auch wenn das weniger sozialstaatliche Leistungen bedeutet
- (2) 2
- (3) 3
- (4) 4
- (5) 5
- (6) 6
- (7) 7
- (8) 8
- (9) 9
- (10) 10
- (11) 11 mehr sozialstaatliche Leistungen, auch wenn das mehr Steuern und Abgaben bedeutet

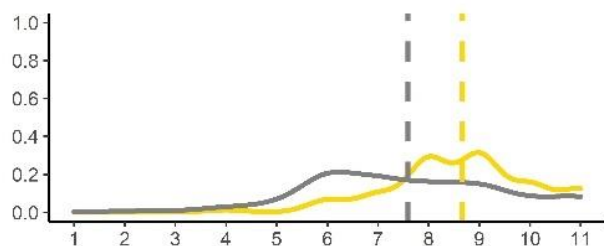
Sozio-ökonomische Position



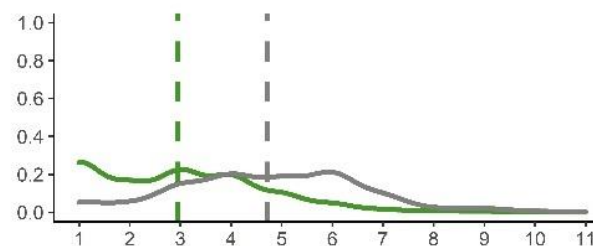
CDU/CSU
 ■ Kandidierende
 ■ Wähler:innen



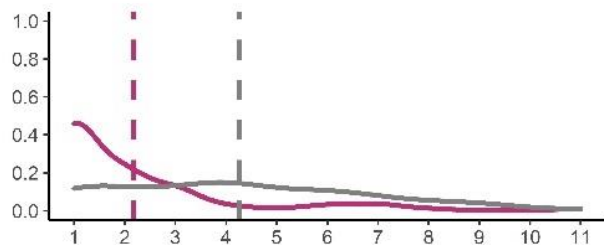
SPD
 ■ Kandidierende
 ■ Wähler:innen



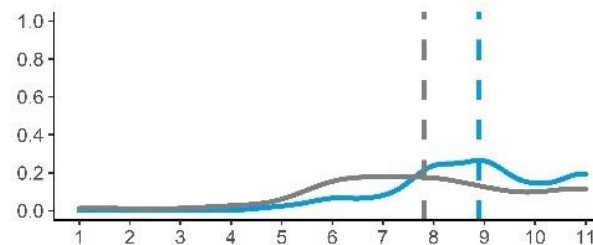
FDP
 ■ Kandidierende
 ■ Wähler:innen



Grüne
 ■ Kandidierende
 ■ Wähler:innen



Linke
 ■ Kandidierende
 ■ Wähler:innen



AfD
 ■ Kandidierende
 ■ Wähler:innen

Quelle: GLES Nachwahlquerschnitt 2021 (ZA7701_v1-0-0) und GLES Kandidierendenstudie 2021 (ZA7704_v1-0-0). Eigene Darstellung und Berechnung.
 Anmerkung: Die Werte auf der x-Achse beschreiben eine Skala von (1) „mehr sozialstaatliche Leistungen, auch wenn das mehr Steuern und Abgaben bedeutet“ bis (11) „weniger Steuern und Abgaben, auch wenn das weniger sozialstaatliche Leistungen bedeutet“. Auf der y-Achse sind die prozentualen Anteile abzulesen.

Sozio-kulturelle Position

Fragetext:

Manche wollen die Zuzugsmöglichkeiten für Ausländer erleichtern, andere wollen die Zuzugsmöglichkeiten für Ausländer einschränken. Wie ist Ihre Meinung zum Thema Zuzugsmöglichkeiten für Ausländer?

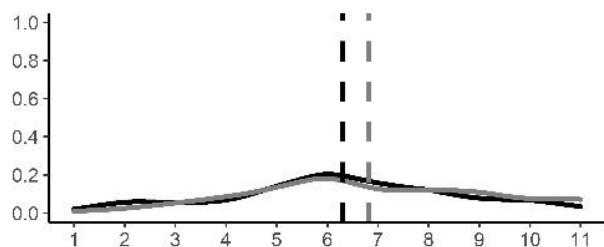
Ausfüllhinweis:

Items:

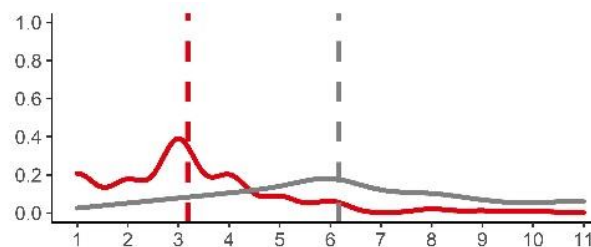
Codierung:

- (1) 1 Zuzugsmöglichkeiten für Ausländer sollten erleichtert werden
- (2) 2
- (3) 3
- (4) 4
- (5) 5
- (6) 6
- (7) 7
- (8) 8
- (9) 9
- (10) 10
- (11) 11 Zuzugsmöglichkeiten für Ausländer sollten eingeschränkt werden

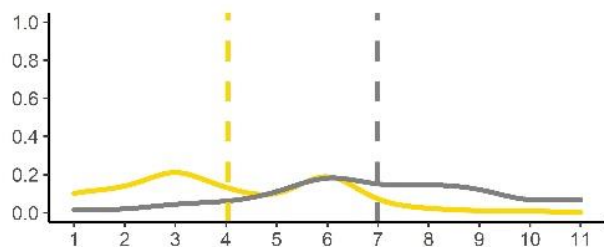
Sozio-kulturelle Position



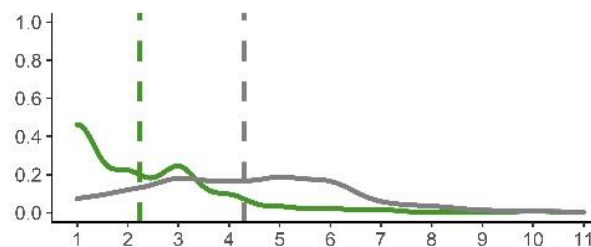
CDU/CSU
 ■ Kandidierende
 ■ Wähler:innen



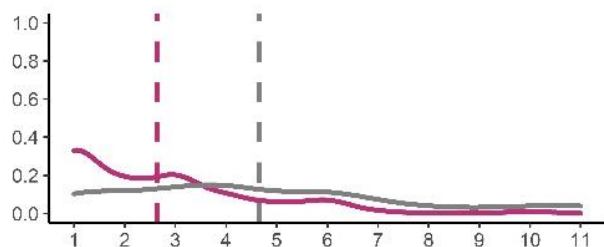
SPD
 ■ Kandidierende
 ■ Wähler:innen



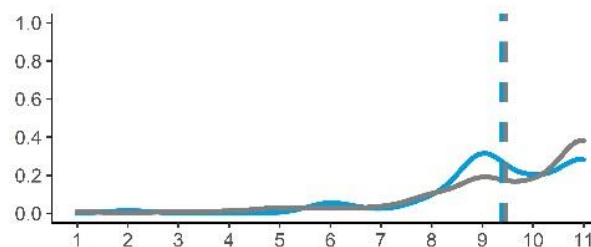
FDP
 ■ Kandidierende
 ■ Wähler:innen



Grüne
 ■ Kandidierende
 ■ Wähler:innen



Linke
 ■ Kandidierende
 ■ Wähler:innen



AfD
 ■ Kandidierende
 ■ Wähler:innen

Quelle: GLES Nachwahlquerschnitt 2021 (ZA7701_v1-0-0) und GLES Kandidierendenstudie 2021 (ZA7704_v1-0-0). Eigene Darstellung und Berechnung.
 Anmerkung: Die Werte auf der x-Achse beschreiben eine Skala von (1) „Zuzugsmöglichkeiten für Ausländer sollten erleichtert werden“ bis (11) „Zuzugsmöglichkeiten für Ausländer sollten eingeschränkt werden“. Auf der y-Achse sind die prozentualen Anteile abzulesen.

Klimapolitische Position

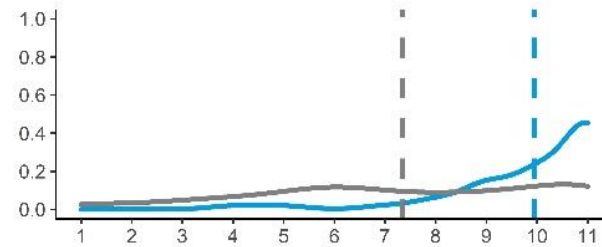
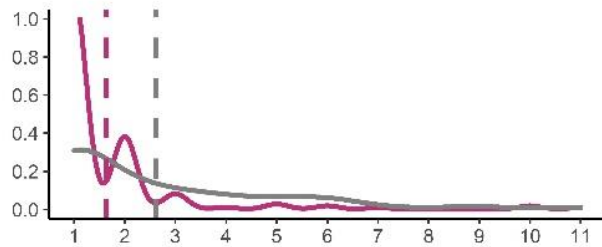
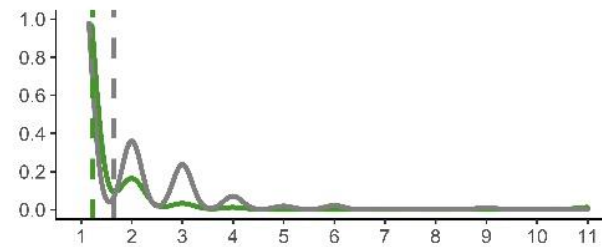
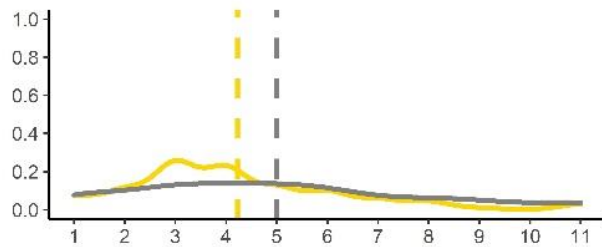
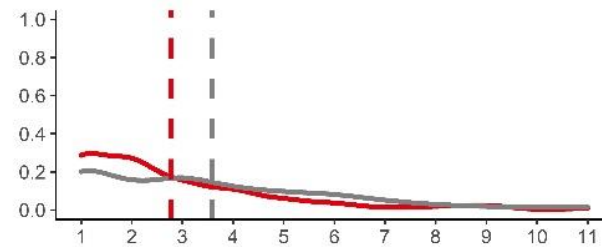
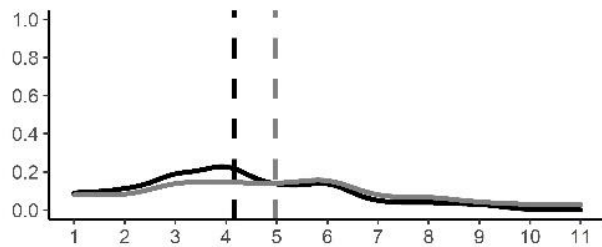
Fragetext:

Manche meinen, dass in der Politik noch viel mehr getan werden müsste, um den Klimawandel zu bekämpfen. Andere meinen, dass die Politik zur Bekämpfung des Klimawandels schon viel zu weit gegangen ist. Wie ist Ihre Meinung zum Thema Bekämpfung des Klimawandels?

Ausfüllhinweis:**Items:****Codierung:**

- (1) 1 Politik müsste noch viel mehr zur Bekämpfung des Klimawandels tun
- (2) 2
- (3) 3
- (4) 4
- (5) 5
- (6) 6
- (7) 7
- (8) 8
- (9) 9
- (10) 10
- (11) 11 Politik zur Bekämpfung des Klimawandels ist schon viel zu weit gegangen

Klimapolitische Position



Quelle: GLES Nachwahlquerschnitt 2021 (ZA7701_v1-0-0) und GLES Kandidierendenstudie 2021 (ZA7704_v1-0-0). Eigene Darstellung und Berechnung.
 Anmerkung: Die Werte auf der x-Achse beschreiben eine Skala von (1) „Politik müsste noch viel mehr zur Bekämpfung des Klimawandels tun“ bis (11) „Politik zur Bekämpfung des Klimawandels ist schon viel zu weit gegangen“. Auf der y-Achse sind die prozentualen Anteile abzulesen.

Eine:r von uns?

- CDU/CSU: Wählende und Kandidierende sehr harmonisch
- CDU/CSU-, FDP- und AfD-Kandidierende wie erwartet sozio-ökonomisch rechter als ihre Wählenden
- SPD-, Grünen- und Linken-Kandidierende sozio-ökonomisch linker als ihre Wählenden

Eine:r von uns?

- Sozio-kultureller "Match" bei AfD-Kandidierenden und AfD-Wählenden
- Starke Diskrepanz bei der FDP und der SPD: SPD- und FDP-Wählende deutlich weniger migrationsfreundlich als ihre Kandidierenden

Eine:r von uns?

- Auf der klimapolitischen Dimension ein "perfekter Match" bei Wählenden und Kandidierenden der Grünen
- AfD-Wählende deutlich weniger ablehnend gegenüber klimapolitischen Maßnahmen
- Außer AfD: Wählende und Kandidierende aller Parteien wollen stärkere Klimaschutzbemühungen

Danke für Ihre Teilnahme!

gesis

Leibniz-Institut
für Sozialwissenschaften

Leibniz
Leibniz
Gemeinschaft

Kontakt & Datenzugang



Kontakt: Sie können die Referent*innen unter folgender E-Mail erreichen:

Constantin.Wurthmann@gesis.org & Joscha.Baeuerle@gesis.org

sowie über Twitter: [@cw_powi](https://twitter.com/cw_powi), [@joschbrl](https://twitter.com/joschbrl) & [@gles_data](https://twitter.com/gles_data)

Bitte besuchen Sie unsere Website www.gesis.org für mehr Informationen über unser [Angebot](#) und unsere [Forschung](#).

Bleiben Sie in Kontakt

- Besuchen Sie das [GESIS Blog](#) "Growing Knowledge in the Social Sciences" für Berichte zu verschiedenen Themen, Methoden und Diskussionen aus dem GESIS Kosmos – und darüber hinaus.
- Bleiben Sie auf dem Laufenden der Aktivitäten bei GESIS und abonnieren Sie unseren monatlichen [Newsletter](#).
- Buchen Sie [Weiterbildungsangebote](#) bei GESIS Training im Bereich sozialwissenschaftlicher Forschung.

Mehr von DRS-Expert*innen in dieser Staffel

- Mar 10 Andrea Löther: CEWS-Hochschulranking nach Gleichstellungsaspekten
- Mar 24 Insa Bechert: **Meet the International Social Survey Programme (ISSP)**
- May 04 Steve Quinlan, Klara Dentler: **Introducing the Comparative Study of Electoral Systems (CSES) project: Making Electoral Research Global and Comparative**
- May 16 Jan-Lucas Schanze, Anja Böller, Oshrat Hochman: **Implementing the European Social Survey (ESS) in self-completion modes**
- May 30 Andrea Lengerer: **Familienforschung mit dem Mikrozensus**
- Jul 04 Joscha Bäuerle, L. Constantin Wurthmann: **Eine:r von uns? – Kandidierende und Wählende zur Bundestagswahl 2021 im Vergleich**
- Jul 18 Adrian Stanciu: **Value Measurement in ALLBUS: between Innovation and Replication**
- Sep 15 Pablo Christmann, Nina Schumann: **Das familiendemografische Panel (FRoDA): Nutzungspotentiale für die Forschung**
- Sep 22 Axel Burger, Alina Dippel, Lukas Hetzer: **Links oder rechts? Die ideologische Selbstverortung von Wähler:innen und ihre Wahrnehmung von Parteien in Deutschland**

Vielen Dank für Ihre Teilnahme!